

**2011**



**Brøndby Strands Sejlklub  
Sejlerskole**



# Brøndby Strands Sejlklub



## Forord

Brøndby Strands Sejlklubs (BSS) formål med dette dokument er at opnå en certificering af Sejlerskolen i Dansk Sejlunion (DS). Dokumentet vil samtidigt indgå i Brøndby Strands Sejlklubs strategiplaner for Sejlerskolen.

## Baggrund

Sejlerskolerne i klubber under Dansk Sejlunion er ikke pålagt hverken pædagogisk eller sikkerhedsmæssige krav fra Søfartsstyrelsen, fordi skolerne er en del af en demokratisk foreningsstruktur, hvor medlemmerne selv sætter det nødvendige sikkerhedsniveau.

For at tydeliggøre kvaliteten og sikkerheden i sejlerskolen har Dansk Sejlunion valgt at certificere sejlerskolerne på baggrund af skolens tilrettelæggelse af blandt andet instruktøruddannelse og sikkerhedsaspekter omkring skolebåde, samt forebyggelse og håndtering af ulykker til søs.

Den certificerede sejlerskole er således et signal til brugeren om, at man på sejlerskolen har styr på sikkerheden, og at man arbejder med at sikre bedst mulige instruktører til sejlsportens nye udøvere.

- Hvorfor skal min sejlerskole certificeres?
- Hvad får klubben ud af det?
- Vi har allerede de elever, vi behøver, hvorfor skal vi så certificeres?

Dansk Sejlunions idé er, at arbejdet med certificering i sejlerskolegruppen giver indhold både i form af den proces, man deltager i, og det produkt, man får genereret i den sidste ende.

Processen betyder, at man sammen får gennemgået vigtige aspekter af sejlerskolen, og at man i gruppen får afstemt holdninger til undervisning, elever osv. Denne nye fælles holdning, som opstår af denne proces, kan kun være et gode for klubben, sejlerskolen og eleverne.

Produktet betyder, at den fælles holdning bliver dokumenteret, og sejlerskolen har dermed fået et godt redskab til at introducere nye instruktører til sejlerskolen. Dokumentationen betyder også, at klubben, på trods af et større mandefald blandt instruktører og evt. sejlerskoleleder, har mulighed for at drive sejlerskolen videre i samme ånd uden at skulle starte fra punkt nul.

Disse fordele opnår man gennem en proces, hvor instruktører og sejlerskoleleder sammen udarbejder dokumentationen, og hvor klubbens bestyrelse forholder sig kritisk og konstruktivt til produktet.

Brøndby Strands Sejlklub's Sejlerskole har gennemløbet en sådan certificeringsproces, som har involveret alle deltagere i sejlerskolen. Nærværende dokument er produktet af denne certificeringsproces.

## Indhold

Forord .....	2
Baggrund .....	2
Indhold .....	3
Sejlerskolen.....	5
Formål .....	5
Primært .....	<b>Error! Bookmark not defined.</b>
Sekundært .....	<b>Error! Bookmark not defined.</b>
Strategi .....	5
Instruktørstrategi .....	5
Mål for instruktører:.....	5
Krav til instruktører:.....	5
Rekruttering af instruktører:.....	6
Videreuddannelse af instruktører: .....	6
Fastholdelse af instruktører:.....	6
Bådsmændsstrategi .....	6
Materielstrategi: .....	6
Økonomi: .....	6
Internt samarbejde:.....	7
Eksternt samarbejde: .....	7
Uddannelsesplan .....	7
Vedligeholdelsesplan for skolebådene:.....	7
Undervisningsmateriale:.....	8
Eksternt materiale:.....	8
Internt materiale:.....	8
Forsikring:.....	9
Organisatoriske forhold: .....	9
Personale .....	10
Sejlerskolelederen: .....	10
Instruktører: .....	10
Bådsmænd: .....	11
Generelt .....	12
Reglement for sejlerskolen.....	13
Havneplan: .....	15
Logbog .....	16
Elevpolitik:.....	16
Fastholdelse af elever:.....	17
Sikkerhedspolitik:.....	18
Definitioner .....	18
Ledelse/Organisation .....	18
Kommunikation.....	18
Uddannelse .....	19
Forsikring .....	19
Brug af sejlerskolens både .....	20
Instruktørens ansvar .....	20



Elevers ansvar .....	20
Regler for anvendelse af af sejlerskolens både .....	20
Tjekliste før hver sejlads .....	21
Sikkerhedsudrustning: .....	21
Nødprocedure:.....	22
Søsportens 10 sikkerhedsråd .....	23
Forhold til pressen.....	23
Kommunikation.....	23
Bådens taske .....	23
Bådens værktøjskasse .....	25
Kursusbeskrivelser:.....	25
BSS Introduktionsaften .....	25
DS Instruktørkursus .....	26
DS Lederkursus .....	27
Brandbekæmpelse .....	27
Førstehjælp .....	28
Hjertestarter .....	29
Alarmering ved uheld.....	30
Varme/Kuldepåvirkninger .....	30
Søsportens 10 bud og vejledninger ved skader .....	31
Forårskursus:.....	31
Forårsklargøring.....	32
Søsætning.....	32
Tilrigning af master .....	32
Vinterklargøring .....	33
Afrigning .....	33
Optagning .....	34
Vinterarbejde (bådsmand).....	34
Teoretisk Navigationsundervisning .....	34
Teoretisk Duelighedsprøve .....	35
Praktisk sejladsundervisning .....	37
Praktisk Sejladsprøve.....	38

**Læsevejledning:**

Dokumentets indeledende kapitler indeholder de strategiske og politiske overvejelser om det at drive en sejlerskole, disse afnist ændres kun sjældent.



## Sejlerskolen

### Formål

Det primære formål med sejlerskolen er, at øge sikkerheden til søs ved at:

- Tilbyde eleverne en 24 lektioners praktisk uddannelse i sejlbåd, der sikrer, at de har de nødvendige kvalifikationer til at føre en sejlbåd under alle forhold, såvel ved havnemanøvre som på åbent vand.
- Uddanne eleverne i almindelig sikkerhed til søs, således at de kender deres sikkerhedsmæssige ansvar, både over for sig selv og andre, samt materiel.
- Uddanne eleverne i almindeligt tovværksarbejde, samt knob og stik.
- Uddanne eleverne i bådens vedligeholdelse og opbygning, såvel teoretisk som praktisk.
- Tilbyde eleverne en 20 lektioners teoretisk uddannelse i navigation.
- Tilbyde eleverne at aflægge såvel teoretisk som praktisk prøve, til søfartsstyrelsens duelighedsbevis, såfremt de skønnes egnede hertil.
- Opøve eleverne i godt sømandsskab og gøre dem fortrolige med at begå sig på havet.

Det sekundære formål med sejlerskolen er:

- At tilbyde voksne mennesker en positiv fritidsaktivitet, der kan bruges hele livet af hele familien gennem:
- At opfylde elevernes andre behov for:
  - Familiesejlads
  - Kammeratligt samvær
  - Relationer til andre sejlklubber
  - Kapsejlads
- At stimulere lysten til at deltage i sejlklubbernes aktiviteter.
- At tilbyde motiverede og egnede medlemmer uddannelse i Dansk Sejlunions uddannelsestilbud.

### Strategi

- BSS vil med en målrettet in- og ekstern uddannelse af sine instruktører sikre, at eleverne når de fastsatte mål.
- BSS vil, gennem en aktiv information, sikre, at de nødvendige uddannelsesværktøjer er til rådighed i sejlerskolen, så de kan anvendes af instruktørerne i takt med klubbens udvikling.
- BSS vil altid have opdateret materiel til rådighed for sine instruktører og elever. BSS vil løbende sikre, at Sejlerskolens reglement holdes opdateret.

### For instruktører

#### Mål for instruktører:

BSS sejlerskole vil have veluddannede og motiverede instruktører, der altid kan leve op til klubbens krav og elevernes forventninger.

#### Krav til instruktører:

Sejlerskolen stiller krav til instruktøren af pædagogisk art lige som praktisk sejlererfaring er en forudsætning. Instruktøren skal endvidere besidde sådanne positive menneskelige egenskaber, at der skabes den rigtige teamånd ombord.



# Brøndby Strands Sejlklub



Der kræves bestået duelighedsprøve i praktisk sejlads eller opnået erfaring, som kan sidestilles hermed.

## Rekruttering af instruktører:

Instruktører rekrutteres blandt BSS medlemmer.

Sejlerskolens leder vurderer en instruktøraspirants egnethed.

Nye instruktører skal gennemgå DS instruktørkursus inden udløb af 2 år efter tiltræden.

Herudover sikres sidemandsoplæring via erfarne instruktører i klubben og BSS eget materiale.

## Videreuddannelse af instruktører:

Der gennemføres minimum tre instruktørmøder årligt. Her drøftes elevernes udvikling og stude, og der udveksles erfaringer mellem instruktørerne.

Sejlerskolens ledelse vil løbende vurdere instruktørers ønsker og forventninger, som f. eks. kan være:

- Yderligere uddannelse.
- Lysten til at viderebringe egne sejlererfaringer.
- Prestige relateret.
- Lysten til at møde nye mennesker.
- Skabe en lederkarriere i klubben.

## Fastholdelse af instruktører:

Instruktører søges fastholdt i BSS sejlerskole gennem motivation og videreuddannelse i klubben og gennem relevante eksterne kurser omhandlende f. eks. sikkerhed, pædagogik, motivation og uddannelsesplanlægning, som tager udgangspunkt i instruktørens egne krav og forventninger til at være instruktør.

## For båds mænd

Sejlerskolen har som strategi, at hver bådsmand max. passer 2 skolebåde. Båds mænd rekrutteres blandt blandt BSS medlemmer. Det er et krav, at båds mændene er i stand til rent praktisk at vedligeholde bådene. Det er sejlerskolen, der stiller værktøj og udstyr til rådighed for bådsmandens arbejde.

## For materiel

BSS sejlerskole vil have velfungerende skolebåde, hvor udstyret er intakt og funktionelt. Det betyder, at der stilles krav til såvel instruktører som båds mænd om at sikre sig, at bådene lever op til den rette standard. Udstyr, der trænger til udskiftning eller reparation, skal derfor snarest udbedres.

## For økonomi

Sejladsgebyrer udgør ca. 25 % af Sejlerskolens samlede driftsbudget. Resten finansieres af BSS's samlede medlemsskare.

Sejlerskolen har dog også mulighed for, selv at skaffe sig sponsorer til både, grej og udstyr eller andet.

Sejlerskolen har et selvstændigt budget. Inden for budgettets rammer kan sejlerskolelederen disponere frit. Budgettet skal afspejle skolens aktiviteter og vedligeholdelsesplan.



## For internt samarbejde

Sejlerskolen kan tilbyde ledige pladser til elever fra Ungdomsafdelingen. Sejlerskolen samarbejder løbende med ungdomsafdelingen bl.a om klubbens sikkerhedspolitik og sikkerhedsprocedurer.

## For eksternt samarbejde

Samarbejdet i Køge Bugt kredsen søges udvidet. Eksempelvis med udveksling af elever fra ventelister, samt erfaringer blandt skolernes instruktører og andre relevante fællesaktiviteter.

## Uddannelsesplan

Oversigt over uddannelseskrav til sejlerskolens roller:

- Alle skal have gennemgået kurserne senest 2 år efter, at de er påbegyndt rollen.
- Mindst 50 % af alle roller skal have gennemgået alle kurser.

Nr.	Emne\Rolle	Sejlerskoleleder	Instruktør	Bådsmand
1	<a href="#">BSS Introduktionsaften</a>	X	X	X
2	<a href="#">DS Instruktørkursus</a>	X	X	
3	<a href="#">DS Lederkursus</a>	X		
4	<a href="#">Brandbekæmpelse</a>	X	X	X
5	<a href="#">Førstehjælp</a>	X	X	X
6	<a href="#">Hjertestarter</a>	X	X	X
7	<a href="#">Alarmering ved uheld</a>	X	X	X
8	<a href="#">Varme/Kuldepåvirkninger</a>	X	X	X
9	<a href="#">Søsportens 10 bud og vejledninger ved skader</a>	X	X	X

Umiddelbart før sæsonstart afholdes koordinerings møde for alle instruktører. Her gennemgås og genopfriskes Sejlerskole håndbogen. Endvidere planlægges evt. kurser og events for instruktører. I forbindelse med elevernes eksamens dag, foretages evaluering af den pågældende sæsson og censor, får mulighed for at give instruktørerne feedback. Sejlskole lederen indarbejder evaluering i planlægningen af den nye sæsson.

## Vedligeholdelsesplan for skolebådene

Sejlerskolen udarbejder årligt en plan for den løbende vedligeholdelse og udskiftning af sejlerskolens materiel. Planen skal være af sådan en karakter, at skolens materiel altid er i en sikkerhedsmæssig forsvarlig stand.

BSS sejlerskole råder over et antal skolebåde, som alle sammen vedligeholdes af sejlerskolen. Vedligeholdelsesplanen og tilhørende forretningsgange bliver løbende tilrettet efter behov.

Plan for den årlige vedligeholdelse:

September I forbindelse med sæsonafslutning og elevernes prøve, samles instruktørerne og foretager en gennemgang af skolebådene. Liste over nødvendige reparationer og forbedringer nedskrives og afleveres til skolelederen

Oktober I forbindelse med optagning af skolebådene foretager båds mændene en gennemgang af skolebådene, specielt for glasfiber skader over og under vandlinje. Liste over nødvendige reparationer og forbedringer nedskrives og



# Brøndby Strands Sejlklub



afleveres til skolelederen

Oktober-December	Skolelederen udarbejder et budget forslag som input til BSS bestyrelse. Der tages udgangspunkt i reparations- og udbedringslister, samt en overordnet vurdering af skolebådernes alder og tilstand.
Januar- Marts	Skolelederen beslutter i samarbejde med båds mændene, hvilke vedligeholdelsesarbejder, der skal udføres, og hvornår det skal udføres, samt plan for indkøb.
Marts-April	Forårsklargøring og søsætning, med deltagelse af elever. Båds mændene har ansvar for instruktion af elever, samt for koordinering af opgaver.
April-September	Den løbende vedligeholdelse i sæsonen, foretages af båds mændene og instruktørerne i fælleskab. Hvis det er muligt for instruktørerne at udbedre fejl og mangler med det materiale, som findes i sejlerskolens skur, bør instruktør evt. med deltagelse af elever foretage udbedringen. Alternativt meddeles fejl og mangler til båds mændene, som snarest muligt udbedrer fejl og mangler.

## Undervisningsmateriale

### Eksternt materiale

Sejlerskolen benytter Dansk Sejlunions elevhæfte, elevens logbog og instruktørhæfterne I og II. Der anvendes altid den nyeste version.

### Internt materiale

- BSS Logbog for Skolebådene. Heri anføres oplysninger før afsejling og efter endt lektion, samt bådens tilstand vedrørende fejl og mangler. Læs mere under afsnit "Logbog"
- Reglement for sejlerskolen, der anviser regler for sikkerhed, sejladsområde, ansvar og pligter for elever og instruktører. Læs mere under afsnit "Reglement for Sejlerskolen"
- Havneplan (tegning/skitse), der anvendes til vurdering og gennemgang af ud - og indsejling før enhver lektion. Læs mere under afsnit "Havneplan".
- Bådens taske:  
Indeholder udstyr til sikkerhed, navigation, kommunikation og værktøj. Dokument over indhold gennemgås af besætningen inden afsejling. Læs mere under afsnit "Bådens Taske"
- BSS weekend forårskursus / forberedelser til sommerens sejlads. Læs mere under afsnit "Forårskursus".
- BSS En klassisk instruktionsaften:  
Informationskursus for instruktører, Diasshow. Læs mere under afsnit "Introduktionsaften".



## Forsikring

BSS har tegnet en kollektiv forsikring via sit medlemsskab af Dansk Sejlunion (DS) og Danmarks Idrætsforbund (DIF). Alle medlemmer er, i deres virke for klubben, dækket af denne kollektive forsikring.

Alle sejlerskolebåde i Brøndby Strands Sejlklub er som minimum ansvarsforsikret.

I Brøndby Strands Sejlklub anvendes som udgangspunkt alene klubbåde til undervisningen. Dersom instruktør og elever aftaler at benytte anden båd, skal de selv sikre sig en forsikringsdækning.

### BSS forsikringer

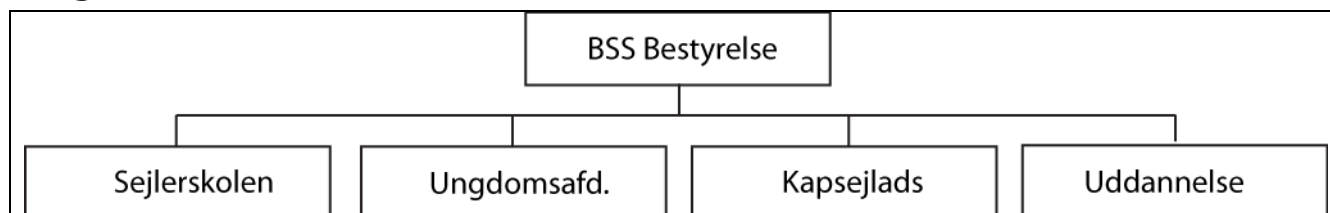
- Lystbådsforsikring, herunder skolebådene

### DS kollektive forsikringer

- Arbejdsskadeforsikring (en lovpligtig og en frivillig del)
- Ansvarsforsikring (erhvervsansvar)
- Retshjælps forsikring
- Idrætsrejseforsikring

På DS hjemmeside kan man læse mere om forsikringernes omfang.

## Organisatoriske forhold



Sejlerskolen er organisatorisk oprettet som en afdeling under BSS bestyrelse.

Sejlerskolen skal være repræsenteret i bestyrelsen. Dette kan ske ved, at sejlerskolelederen har sæde i bestyrelsen eller ved, at bestyrelsen udpeger en person, der fungerer som sejlerskolens repræsentant i bestyrelsen.



## Personale

### Sejlerskolelederen

Brøndby Strands Sejlklub's bestyrelse udpeger en formel leder af sejlerskolen. Sejlerskolelederen kan samtidigt være medlem af bestyrelsen.

Lederen skal have kompetence til i det daglige at træffe alle beslutninger omkring sejlerskolens daglige drift. Sejlerskolelederen er naturligvis underlagt de begrænsninger, som udstikkes af budgettet og bestyrelsens kompetenceområde.

Sejlerskolelederen udfører ulønnet arbejde i sejlerskolens regi. Sejlerskolelederen er dækket af den kollektive forsikringsaftale, når der udføres opgaver for klubben.

Sejlerskolelederen skal som minimum hvert andet år deltage i Dansk Sejlunion's seminar for sejlerskoleledere. Seminaret indeholder emner af pædagogisk og didaktisk karakter, med særligt henblik på instruktørrollen. Endvidere er der emner, som relaterer sig til rollen som leder for frivillige instruktører og konkrete praktiske forhold af vigtighed for sejlerskolens leder.

Målet for seminarerne er at give lederen værktøjer til at varetage den daglige ledelse og til at kunne udarbejde en uddannelsesplan for sejlerskolens instruktører og aspiranter.

Sejlerskolelederens deltagelse i uddannelse og seminarer vil blive registreret i Dansk Sejlunion.

Sejlerskolelederen har det formelle ansvar for sejlerskolen overfor klubbens bestyrelse og er i denne forbindelse ansvarlig for udarbejdelse af budgetter, strategier og aktivitets planer.

Sejlerskolelederen har ansvaret for udarbejdelse af budget for sejlerskolen. Indenfor budgettets rammer kan sejlerskolelederen disponere frit. Budgettet skal afspejle skolens aktiviteter og vedligeholdelsesplan.

Sejlerskolelederen er ansvarlig for vurdering af instruktøraspiranternes egnethed som instruktør. Sejlerskolelederen er ansvarlig for vurdering af bådmandaspiranternes egnethed som bådmand.

### Instruktører

Sejlerskolen råder over et antal instruktører. Instruktørerne er typisk tidligere sejlerskoleelever eller erfarne sejlere. Instruktørerne har stillet sig til rådighed for klubben og er ulønnede. Instruktørerne er dækket af den kollektive forsikringsaftale, når de virker for klubben.

Instruktørerne sejler indenfor en sæson på en fast ugedag med en fast besætning af elever.

Brøndby Strands Sejlklub stiller følgende krav til deres instruktører:

- Instruktøren skal være i besiddelse af et duelighedsbevis, som er opnået i en sejlbaad, eller have opnået erfaring, som kan sidestilles hermed.
- Instruktøren skal deltage i de instruktørkurser, som gennemføres ved Dansk Sejlunion. Den praktiske del kan dog gennemføres lokalt af sejlerskolen.



# Brøndby Strands Sejlklub



- Instruktøren skal være i besiddelse af en passende pædagogisk indsigt og positive menneskelige egenskaber, der gør det muligt at skabe trivsel og tryghed ombord.
- Det er alene skolelederen, som suverænt vurderer, om en instruktør er egnet eller ej.

Brøndby Strands Sejlklub afholder et møde for instruktører i første kvartal. Her tales om undervisningsformer og de normer, der skal opfyldes. På dette møde skal båds mænd, som står for vedligeholdelse af skolebådene, ligeledes deltage. Midt i sæsonen afholdes et opfølgingsmøde, og efter sæsonen afholdes et evalueringsmøde.

Når undervisningen finder sted, har instruktøren den fulde myndighed såvel til søs som på land.

Instruktøren kan aflyse sejladsen, hvis det skønnes, at vejret ikke er egnet til praktisk undervisning. I sådanne tilfælde erstattes sejladsen som udgangspunkt af teoretisk undervisning i emner efter instruktørens skøn.

## Båds mænd

Sejlerskolen råder over et antal båds mænd. Båds mændene er dækket af den kollektive forsikringsaftale, når de virker for klubben. Det tilstræbes, at hver båds mand max. passer 2 skolebåde.

Alle klubbens medlemmer kan blive båds mænd. Båds mænd er typisk erfarne sejler, med evne og forståelse for vedligeholdelsesarbejder på sejlbåde. Båds mændene har stillet sig til rådighed for klubben og er ulønnede. Båds mændene virker indenfor en sæson efter behov. Båds mændene leder og fordeler elevernes arbejde i forbindelse med klargøring, søsætning, tilrigning og optagning. I denne forbindelse skal båds mændene instruere eleverne i dette arbejde.

Brøndby Strands Sejlklub stiller følgende krav til deres båds mænd:

- Båds manden skal være i besiddelse af et duelighedsbevis, som er opnået i en sejlbåd, eller have opnået erfaring, som kan sidestilles hermed.
- Båds manden bør deltage i de relevante kurser, som gennemføres ved Dansk Sejlunion.
- Båds manden skal løbende følge op på anmærkninger skrevet i logbogen. Det noteres, at anmærkning er set, og båds mand planlægger, hvordan og hvornår anmærkning udbedres. Opfølgning kan ske skriftligt i logbog eller elektronisk til instruktørerne.
- Båds manden planlægger og indkøber grej til udbedring af anmærkning, efter aftale med sejlerskolelederen.
- Båds manden har efter aftale med sejlerskolelederen ret til at gøre indkøb på sejlerskolens vegne hos de af sejlerskolen godkendte leverandører.
- Båds manden har sammen med instruktørerne ansvaret for, at klubbens skolebåde er i forsvarlig stand, og at båds taske og værktøjskasse har det korrekte indhold.
- Det er alene skolelederen, som suverænt vurderer, om en båds mand er egnet eller ej.

Brøndby Strands Sejlklub afholder et møde for instruktører i første kvartal. Her tales om undervisnings-former og de normer, der skal opfyldes. På dette møde skal båds mænd, som står for vedligeholdelse af skolebådene, ligeledes deltage. Midt i sæsonen afholdes et opfølgingsmøde, og efter sæsonen afholdes et evalueringsmøde.



# Brøndby Strands Sejlklub



## Praktiske informationer

*Alle underafsnit indeholder de praktiske detaljer, med regelsæt og instruktioner og anvendes som opslagsværk for såvel bådsmand, instruktører, sejlereleder og elever. Afsnittene kommer i tilfældig rækkefølge.*



# Brøndby Strands Sejlklub



## Reglement for sejlerskolen

Sejlerskolen gennemfører undervisningen efter følgende retningslinier:

### Ledelse

Sejlerskolen ledes af en sejlerskoleleder, som samtidig kan være medlem af bestyrelsen. Leder, instruktører og bådsmand udfører ulønnet arbejde i sejlerskolens regi.

### Instruktører

Når undervisningen finder sted, har instruktøren den fulde myndighed såvel til søs som på land. Instruktøren kan aflyse sejladserne, hvis det skønnes, at vejret ikke er egnet til praktisk undervisning. Instruktører er dækket af den kollektive forsikringsaftale, når de virker for klubben.

### Elever

Eleverne skal være medlemmer af BSS og deltager i undervisningen på eget ansvar, både til søs og på land.

Erstatningskrav vil ikke kunne gøres gældende over for skolens instruktører, ledelsen af klubben eller klubben i sin helhed. Det anbefales, at elever selv søger oplysning om dækning ved eget forsikrings-selskab.

Alle elever skal betale et sejladsgebyr, som for hver sæson fastsættes af klubbens bestyrelse. Sejladsgebyret skal være indbetalt rettidigt.

Eleverne tildeles ved sæsonstart deres træningstidspunkter. Ønsker holdene at sejle på andre tidspunkter, skal det aftales med skolelederen/instruktøren.

Der sejles en gang om ugen med start maj måned og slut ca. 1. oktober. Sejltiden er typisk 2 timer pr. aften.

Afbud meldes i god tid til instruktøren. HUSK, at du er en del af et team.

Undervisningen foregår som udgangspunkt i klubbens skolebåde.

Under sejladserne skal besætningen bestå af max. 4 og min. 2 personer, hvoraf en er instruktør. Skolesejladserne er begrænset til et område i Køge Bugt, som ligger indenfor en linie mellem Bøgeskoven og Dragør.

Eleverne skal under færdene om bord altid bære fodtøj med skridsikre såler, og personlig redningsvest er obligatorisk under sejladserne.

Logbogen skal føres før og efter hver sejlads, herunder: Skipper, sted, tidspunkt, (afgang, ankomst), elev navne, vindstyrke og anslået sejllet antal sømil.

Alle elever deltager ved både forårs- og vinterklargøring som en integreret del af undervisningen.

Såfremt en elev udviser en opførsel eller mangel på interesse, der er til gene for den øvrige undervisning eller den gode tone på skolen, kan instruktøren via skolelederen indstille til bestyrelsen, at eleven udelukkes fra



# Brøndby Strands Sejlklub



undervisningen. Eleven kan udelukkes uden kompensation for gebyr. Det er ikke tilladt at indtage øl eller spiritus før eller under sejladserne, ligesom indtagelse af forbudte stoffer i øvrigt er direkte bortvisningsgrund.

## **Bådene**

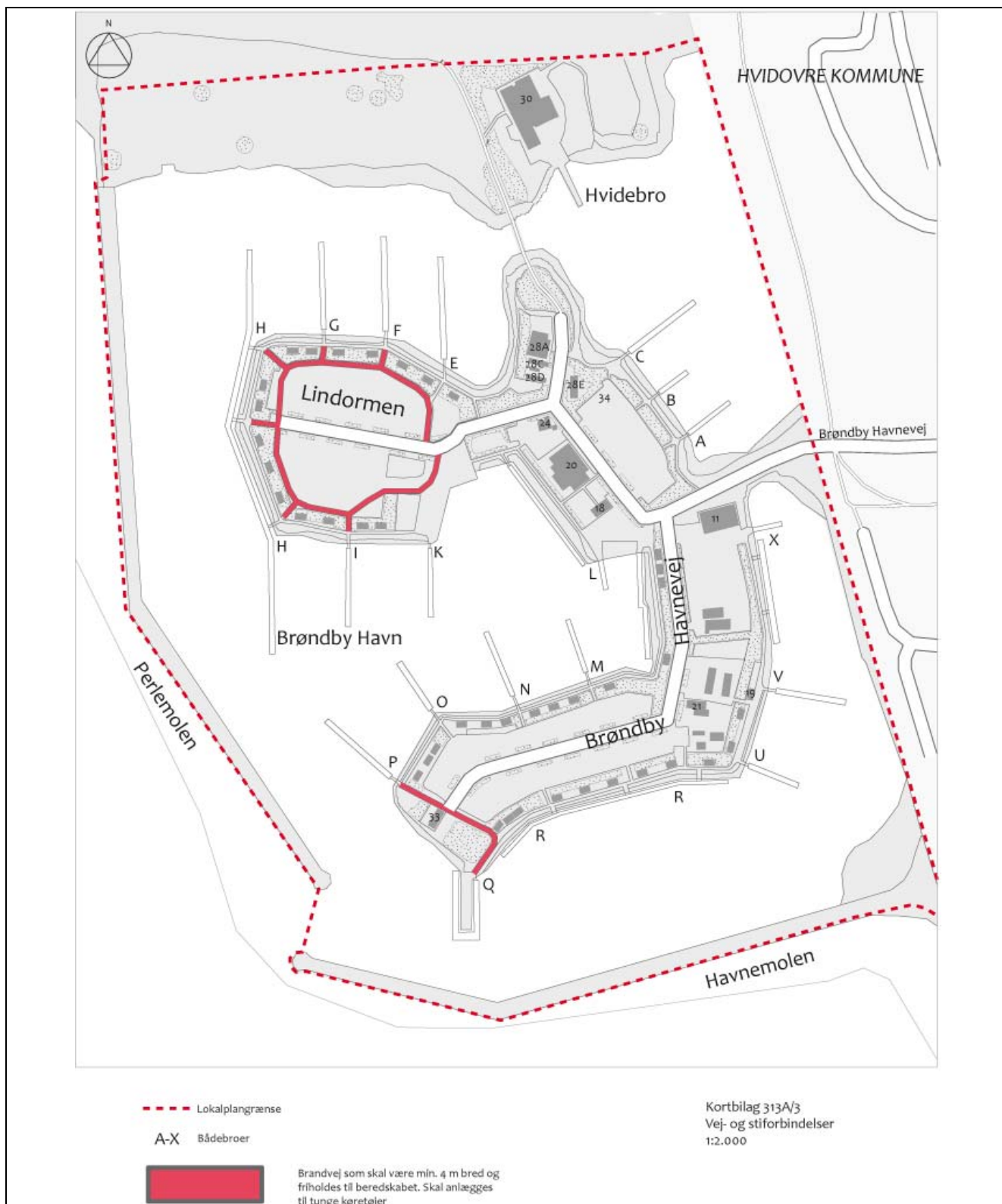
Bådens taske med navigations- og sikkerhedsudstyr skal forefindes i båden under sejlads. Bådene rengøres efter sejlads og afleveres i daglig orden.

Enhver fejl, mangel eller skade på en båd forsøges udbedret. Lykkes det ikke, skal der gives besked til relevante instruktører, bådsmand og sejlerekoleleder. Besked må gerne sendes via e-mail. Bådsmand eller den, der udbedrer skaden, sender mail, når skaden er udbedret.

Skolebådene kan, når de ikke benyttes til undervisning, udlånes til skolens bådsmand og til skolens instruktører ved henvendelse til skolelederen.



## Havneplan



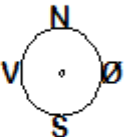


# Brøndby Strands Sejlklub



Skolebådene er placeret på K-broen, med masser af plads i forbindelse med havnemanøvre. Broen ligger næsten på en linie mellem Nord & Syd.

## Logbog

<b>LOGBOG for BESS</b> _____ Dag den ____ / ____ -2010
Instruktør: _____ Vindstyrke: _____ Vindretning: v 
Elever: _____ og _____
Afgang kl.: _____ Forventet hjemkomst. _____
Lektionen afsluttet kl.: _____
Lektionen har i dag omhandlet: _____ _____
Vedr: fejl og mangler på båden: _____ _____
_____ Ring bådsmænd !!

Til hver af skolebådene findes en logbog som skal føres før og efter brug af skolebåden. Det er specielt vigtigt at registrere fejl og mangler på båden. Har der været en væsentlig fejl eller mangel, skal instruktør hurtigst muligt informere bådsmænd og skolelederen samt evt. instruktør for den kommende sejlads. Kan instruktør og elever straks afhjælpe fejl og mangel, skal dette gøres. I sejlerskolens skur findes nogle reservedele, blokke, sjækler, tovværk mm.

## Elevepolitik

Eleverne skal være medlemmer af BSS og deltager i undervisningen på eget ansvar, både til søs og på land.

Erstatningskrav vil ikke kunne gøres gældende overfor skolens instruktører, ledelsen af klubben eller klubben i sin helhed. Det anbefales, at elever selv søger oplysning om dækning ved eget forsikringsselskab.

Alle elever skal betale et sejladsgebyr, som for hver sæson fastsættes af klubbens bestyrelse. Sejladsgebyret skal være indbetalt rettidigt.

Eleverne tildeles ved sæsonstart deres træningstidspunkter. Ønsker holdene at sejle på andre tidspunkter, skal det aftales med skolelederen / instruktøren.

Der sejles én gang om ugen med start i maj måned og slut ca. 1. oktober. Sejltiden er typisk 2 timer pr. aften.



# Brøndby Strands Sejlklub



Afbud meldes i god tid til instruktøren. HUSK, at du er en del af et team.

Undervisningen foregår i klubbens skolebåde.

Under sejladsen skal besætningen bestå af max. 4 og min. 2 personer, hvoraf en er instruktør.

Skolesejladsen er begrænset til et område i Køge Bugt, som ligger indenfor en linie mellem Bøgeskoven og Dragør.

Eleverne skal under færdens ombord altid bære fodtøj med skridsikre såler, og personlig redningsvest er obligatorisk under sejladserne.

Logbogen skal føres før og efter hver sejlads, herunder: Skipper, sted, tidspunkt, (afgang, ankomst), elevnavne, vindstyrke og anslået sejllet antal sømil.

Alle elever deltager ved både forårs- og vinterklargøring.

Såfremt en elev udviser en opførsel, eller manglende interesse, der er til gene for den øvrige undervisning eller den gode tone på skolen, kan instruktøren via skolelederen indstille til bestyrelsen, at eleven udelukkes fra undervisningen. Eleven kan udelukkes uden kompensation for gebyr.

Det er ikke tilladt at indtage øl eller spiritus før eller under sejladsen ligesom indtagelse af forbudte stoffer i øvrigt er direkte bortvisningsgrund.

## Fastholdelse af elever

Det er enhver klubs drøm at være i stand til, at fastholde elever som klubmedlemmer efter endt uddannelse og erhvervelse af duelighedsbevis.

Gennem det sociale samvær i sejlerskolen, får man nye venner/sejlerkammerater og får måske lyst til selv at købe båd. Man hjælper hinanden og søger mange gange hjælp hos sin instruktør, som har erfaringen.

I klubben har man etableret en intern sejlads for alle, nybegyndere og erfarne. Man tager på ture sammen i klubregi og får derigennem en del erfaring. Mange vil gerne udnytte sin båd lidt bedre, og her kan et kursus i spilersejlads være en hjælp. Kurset indeholder også træning i kapsejlads.

Sejlerskolen udbyder et sådant kursus for personer, der har erhvervet duelighedsbevis. Kurset henvender sig primært til personer, som har lyst og mod til at udfordre sig selv.

Kurset varer 1 sæson, fra maj til oktober og koster et sejladsgebyr, som hvert år fastsættes af skolens ledelse i samråd med bestyrelsen.

Det er instruktøren, der har ansvaret for båden og besætningen, og alle regler vedr. skole-sejlads gælder også på dette kursus.



# Brøndby Strands Sejlklub



## Sikkerhedspolitik

I Brøndby Strands Sejlklub sættes sejlernes sikkerhed højt. At færdes til søs kan være farligt, det ved vi alle, men med de rette forholdsregler og godt sømandsskab kan risikoen reduceres til et minimum. Formålet med sejlerskolens sikkerhedspolitik er at forebygge uheld, og såfremt uheld opstår beskrive, hvorledes skader begrænses, og foranstaltninger iværksættes.

En klar ansvarsfordeling under afvikling af uddannelse og sejlads gør, at en ansvarlig leder kan sikre sig, at regler overholdes, og skride ind, hvis dette ikke er tilfældet, eller hvis uheldet er ude. Det gælder om, at alle ved, hvilket sikkerhedsudstyr der kræves, hvorledes det kontrolleres, betjenes, og hvorledes man gebærder sig på vandet. Alle instruktører, bådsmand og sejlereleder skal kende den korrekte handlemåde, hvis uheldet er ude.

Nærværende regler er gældende for enhver sejlads, som organiseres af BSS, eller hvor BSS's skolebåde anvendes.

## Definitioner

Ansatte er personer, der lønnet eller ulønnet efter skriftlig aftale påtager sig opgaver for BSS i forbindelse med undervisning eller træning eller andre arrangementer i BSS regi.

Sejlereleder er et medlem, som af bestyrelsen af BSS er udpeget til at være leder af sejlerskolen.

Instruktør er medlemmer eller ansatte, der i BSS regi underviser i praktisk sejlads.

Bådsmand er medlemmer eller ansatte, der i BSS regi sikrer vedligeholdelsen af skolebådene.

Sejleren betyder en elev i sejlerskolen eller det BSS medlem, som har aftalt brug af klubbens skolebåde.

## Ledelse/Organisation

Den øverste myndighed for BSS er generalforsamlingen, dernæst er det bestyrelsen, som godkender den sikkerhedspolitik, der er udarbejdet af sejlerskolens ledelse i samarbejde med instruktører og bådsmand.

BSS bestyrelse nedsætter et permanent sikkerhedsudvalg, som koordinerer og vedligeholder sikkerhedspolitik, samt nødprocedurer gældende for BSS. Sikkerhedsudvalget har direkte reference til BSS bestyrelse. I Sikkerhedsudvalget indgår Ungdomsafdeling, Sejlereleder og Kapsejlersudvalget.

Enhver, der påtager sig ansvar eller opgaver i forbindelse med sejlads i BSS regi, skal være bekendt med sikkerhedspolitikken.

Sikkerhedspolitikken kan ikke fraviges uden bestyrelsens skriftlige samtykke. Ethvert brud på sikkerhedspolitikken vil medføre, at den ansvarlige for regelbruddet holdes personligt ansvarlig for et eventuelt krav om erstatning.

## Kommunikation

Det er væsentligt, at alle beslutninger omkring sikkerhed, regelsæt og nødprocedurer kommunikeres bredt overfor alle brugere. Kommunikationen skal være instruktiv, visuel og umiddelbar forståelig. Der skal i al



kommunikation være en klar ansvarsfordeling, således at ingen er i tvivl om, hvem der er ansvarlig for sikkerheden.

Alle, der er ansvarlige for opgaver for BSS i.f.m. sejlads, skal være bekendt med sikkerhedspolitikken.

## Politik

### Regelsæt:

### Nødprocedurer:

Skal være tilgængelig på BSS hjemmeside.

Regelsæt skal udvikles og kommunikeres i hver aktiv afdeling.

I Skipperstuen, Eventyrstuen og på havnekontoret, samt i hver af skolebådene, skal der findes et opslag, der tydeligt viser nødprocedurer.

Eksempel: Regelsæt og forholdsregler i.f.m. brug af skolebåd, skal vises på opslag i kahytten.

Eksempel: Nødprocedure for kald af Politi & Redning inkl. telefon numre til politi, SOK, alarmcentral, havn og nabohavne skal findes som opslag. På opslaget skal også findes Brøndby Strands Sejlklubs adresse.

## Uddannelse

Alle Instruktører, båds mænd og klubledere uddannes i klubbens sikkerhedspolitik, samt i nødprocedurer. Tilsvarende tilbydes disse personer kursus i førstehjælp.

## Forsikring

En væsentlig del af sikkerhedspolitikken er viden om, hvad der er forsikret gennem klubben, og hvad den enkelte udøver selv skal være forsikret for. Visse af klubbens forsikringer er tegnet som kollektive forsikringer af DS/DIF, og andre er tegnet direkte af BSS.

Kollektive forsikringer gennem DS eller DIF

- Arbejdsskadeforsikring (en lovpligtig og en frivillig del)
- Ansvarsforsikring (erhvervsansvar)
- Retshjælps forsikring
- Idrætsrejseforsikring

DS/DIF forsikringsdækning kan ses på [www.idraettensforsikringer.dk](http://www.idraettensforsikringer.dk)

BSS Klub forsikringer

- Løsøreforsikring
- Lystbådsforsikring (ansvar)

BSS både er kasko- og ansvarsforsikret. Forsikringen dækker alene, når bådene føres af medlemmer af BSS eller ansatte.

Personlig forsikring

Forsikringerne dækker ikke den aktive sportsudøver (sejleren). Sejleren (eller dennes forældre) er pligtig selv at sørge for tilstrækkelig ansvars- og ulykkesforsikring.



## Brug af sejlerskolens både

Uanset formål for anvendelse af sejlerskolens både gælder, at logbogen skal føres. Det skal her noteres, hvem der sejler båden, starttidspunkt og forventet sluttidspunkt, samt formål og evt. destinationer. Brugerne skal samtidigt registrere fejl og mangler i logbogen, samt orientere den sejlenskoleinstruktør, som har båden næste gang.

Anvendelsen af sejlerskolens både kræver ingen følgebåde, men ofte vil alle sejlerskolens både være på vandet i nogenlunde samme tidsrum, og derfor bør der udvises et fælles ansvar og overvågning.

## Instruktørens ansvar

Når praktisk undervisning finder sted, har instruktøren den fulde myndighed og ansvar såvel til søs som på land. Instruktøren kan aflyse sejladsen, hvis det skønnes, at vejret ikke er egnet til undervisning eller at elevernes formåen/rutine ikke er tilstrækkelig.

Instruktøren har en telefonliste på de øvrige instruktører og telefonnummer til politi og redning, samt adresseliste på nabohavne for det tilfælde, at der skal rekvireres ambulance til tilskadekomne, der skal sejles til den nærmeste havn.

## Elevens ansvar

Det er til enhver tid eleven selv som afgør, om man ønsker at sejle. Normalt sejles der ikke, når vindstyrken overstiger 10 -12 ms. (middelvind). Instruktøren skal respektere elevens ønske om ikke at sejle.

Det er elevens ansvar:

- at sætte sig ind i BSS sejlerskoles sikkerhedspolitik, samt at følge reglerne for sejlerskolen.
- at oplyse sejlerskolelederen og instruktøren om evt. personlige sygdomme/tilstande og medicin, som kan påvirke sejladsen, eller stiller særlige krav til instruktør og udstyr.
- at anskaffe den fornødne personlige sikkerhedsudrustning.
- at sikre en tilstrækkelig personlig forsikringsdækning.

## Regler for anvendelse af af sejlerskolens både

Til forebyggelse af uheld skal der anvendes redningsvest af alle ombord på sejlerskolens både. Der må ikke drikkes alkohol på skolebådene, når der undervises. Ingen om bord må være påvirket af medicin eller stoffer. Det er instruktørens ansvar, at dette overholdes.

Skolebåden skal være i sikkerhedsmæssig forsvarlig stand. Elever og instruktør kontrollerer dette i fællesskab, inden der sejles ud. Bådens "taske" med sikkerhedsudstyr skal kontrolleres ved hver sejlads.

På alle både skal der være redningskrans, kasteline og øsekar.

Ved deltagelse i natsejlads endvidere MOB bøje med lys.

Før hver sejlads skal logbogen være udfyldt.

Alle både med motor skal have godkendt skumslukker.



# Brøndby Strands Sejlklub



Bliv ved båden under alle omstændigheder. Chancen for at blive fundet og reddet er meget større, hvis man bliver ved båden.

## Tjekliste før hver sejlads

Instruktøren skal kontrollere vejrmelding, før sejlads påbegyndes. Eleverne skal hver især vænnes til altid at hente vejrmelding som en del af sejlads planlægningen.

Vejrmeldinger kan hentes på

- telefonnr. 1853
- telefonnr.1854 (vejrinformation på engelsk og tysk)
- [www.dmi.dk/vejr](http://www.dmi.dk/vejr)
- Radiomelding på 243kHz og 1062 kHz  
05:45, 8:45, 11:45, 17:45 og 22:45

Instruktøren skal tilsikre, at eleverne før sejlads gennemgår skolebåden for:

- Skader, fejl og mangler ved skrog m.v. (Fribord, dæk, ruf, cockpit, ror, rorpind m.v.)
- Fejl og mangler på rig (mast, vanter, stag, bom)
- Fejl og mangler ved løbende rig (fald, ophal m.v.)
- Skøder (Er de i båden og er de hele)
- Sejl (er de i båden og er de hele)
- Storsejl
- Fok
- Er der vand i bådene, skal dette øses/pumpes ud
- Er der affald eller noget, som ikke hører hjemme i bådene, skal dette fjernes

Generelt skal det sikres, at alle både som minimum kontrolleres for ovenstående, og at eventuelle fejl så vidt muligt udbedres, inden der sejles ud. Fejl, som ikke kan udbedres her og nu, skal rapporteres videre til instruktørerne på den pågældende båd. Instruktøren skal også orientere sejlerskolens leder i en mail. Fejl og mangler rapporteres endvidere i logbogen.



## Sikkerhedsudrustning

- **Personlig udrustning**
  - BSS anbefaler som minimum redningsveste med CE-godkendelsen **150N** (til anvendelse i alle farvande). Fuld sikkerhed ved bevidstløshed, dog begrænset sikkerhed, hvis der bæres kraftigt, vandtæt sejlertøj).
  - Medbring altid varmt & tørt tøj.
- **Bådens udrustning:**
  - Badestige
  - Redningskrans
  - Livliner
  - Kasteline
  - Øsekar
  - Pagaj

- Lanterner

## Nødprocedure

Procedurer for nødsituationer skal være kendt af alle deltagere i sejlerskolen. Instruks udarbejdes lokalt og ophænges synligt i Skipperstuen, Eventyrstuen, Havnekontoret og i hver enkelt sejlskolebåd.

Instruks ved personskade	
Overblik	Skaf overblik over hændelsen
Stands ulykken	<ul style="list-style-type: none"> <li>• Sørg for at træner / Instruktør tager sig af øvrige sejlere.</li> <li>• Afspær om muligt området.</li> </ul>
Livreddende førstehjælp	<ul style="list-style-type: none"> <li>• Giv livreddende førstehjælp.               <ul style="list-style-type: none"> <li>- Sikre vejtrækning                   <ul style="list-style-type: none"> <li>○ Skab fri luftveje</li> <li>○ Giv kunstigt åndedræt</li> </ul> </li> <li>- Sikre blodcirkulationen                   <ul style="list-style-type: none"> <li>○ Stands blødninger</li> <li>○ Giv hjertemassage.</li> </ul> </li> </ul> </li> </ul> <p>Red brandtruede.</p>
 Alarmér & oplys	<ul style="list-style-type: none"> <li>• Ring til alarmcentralen. Tryk <b>1-1-2</b> eller kald "Lyngby Radio" over VHF på kanal <b>16</b> og oplys:               <ul style="list-style-type: none"> <li>- Hvad der er sket,</li> <li>- Antal tilskadekomne</li> <li>- Hvem du er (navn, funktion og telefonnummer )</li> <li>- Hvor er ulykken sket</li> <li>- At du ringer fra:  <b>Brøndby Strands Sejlklub</b>  <b>Brøndby Havnevej 20</b>  <b>2650 Hvidovre</b> </li> <li>- Lyt til evt. spørgsmål og svar klart og tydeligt</li> </ul> </li> </ul>
Almindelig førstehjælp	<p>Giv almindelig førstehjælp.</p> <ul style="list-style-type: none"> <li>- Fortsæt med den livreddende førstehjælp.</li> <li>- Skaf tæpper o.a. mod klimaet.</li> <li>- Hent forbindsstoffer og tildæk sår og læsioner.</li> <li>- Giv psykisk førstehjælp – tal beroligende med den/de tilskadekomne.</li> </ul>
Bring tilskadekomne i land	Er ulykken sket på vandet, skal du forsøge at få bragt tilskadekomne til lands hurtigst muligt.
Ambulance	Sørg for at ambulancen bliver modtaget ved indkørslen til havnen og vist vej til skadestedet. Sørg for frie køreveje (bommen skal låses op).
 Orientér Oplys	Sørg for at forældre eller pårørende til den tilskadekomne, lederen af sejlerskolen, samt sejlklubbens formand bliver underrettet. Hvem du er, hvad der er sket og hvor den tilskadekomne nu er / er på vej hen.
Krisehjælp	Er der sejlere, instruktører/trænere, forældre eller andre tilskuere, der har behov for krise hjælp



## Søsportens 10 sikkerhedsråd

Søens 10 sikkerhedsråd:

1. Lær at svømme
2. Lær at sejle
3. Lær søens færdselsregler
4. Hold båden ved lige
5. Hold redningsudstyret ved lige
6. Undersøg vejrforholdene
7. Vis hensyn over for store skibe
8. Bliv ved båden hvis den kæntrer
9. Bland ikke spiritus og søsport
10. Giv ikke anledning til uro: Ring hjem

## Forhold til pressen

Det er alene sejlerskolelederen og klubbens bestyrelse, som kan udtale sig på klubbens vegne overfor pressen. Hvis du kontaktes af pressen, og de ønsker en udtalelse vedr. sejlerskolen, så skal du henvise til sejlerskolelederen eller klubbens bestyrelse.

## Kommunikation

Sejlerskolen anvender brev, e-mail, sms og telefon til at kommunikere med skolens elever. Det er derfor vigtigt, at elever opgiver deres post adresse, e-mail og telefonnummer. Har man hverken e-mail eller telefonnummer, kan e-mail adresse til BSS mailservers stilles til rådighed, ved henvendelse i sekretariatet.

## Bådens taske

Alle bådene skal have en taske med ombord med følgende indhold

Antal	Grej
1	Tågehorn
1	Hansa-line med 23 meter flydeline
1	Secumar livline og sele
1	Dolk/kniv
1	Vandtæt lygte
1	Nødhjælpskasse
1	Søkort nr. 132 Sundet syd (udsnit - folieret)
1	Kurslineal
1	Passer
1	Viskelæder
1	Tynd tuschpen til whiteboard
1	Søvejsregler (kort)
1	Boks med nødraketter Boksen indeholder 2 Røde nødraketter



# Brøndby Strands Sejlklub



1 Hvidt håndblus 1 Signalpencil 9 mix af patroner til signalpistol
--



## Bådens værktøjskasse

Alle bådene skal have en værktøjskasse ombord, og værktøjskassen skal som minimum indeholde det listede her:

Antal	Grej
1	Knibtang
1	stor papegøjetang
1	lille papegøjetang
1	Fladtang
1	Bidetang
1	Spidstang
1	Skiftenøgle 6"
2	Fastnøgle 10 og 17 mm
1	Fastnøgle 6 mm (Biss 7 mm) til fastholdelse af wireterminal
1	Wiresaks til at klippe vanter over med i nødstilfælde
1	Hobbykniv
3	Skruetrækkere 2 lige kærve 1 krydskærve
1	Sejlpindsstopper
1	Rulle Tesa tape til vantskruerne
10	Splitter og sjækler

## Kursusbeskrivelser

Dette afsnit indeholder beskrivelser af såvel interne som eksterne kurser som udbydes til sejlerskolens deltagere.

### BSS Introduktionsaften

#### Formål:

At sikre, at alle sejlerskolens instruktører har en fælles opfattelse af sejlerskolens formål og uddannelsesniveau. At give nye og øvede instruktører input af både pædagogisk og faglig karakter.

#### Omfang:

Udveksling af erfaringer fra den praktiske sejlads det foregående år, igennem afholdelse af workshop med deltagelse af alle sejlerskolens instruktører.

Introduktionsaftenen henvender sig til nye og øvede instruktører / båds mænd, der enten vil følge op på viden eller ønsker at tillære sig nye metoder til undervisning. Kurset afholdes af de mere erfarne instruktører med deltagelse af alle instruktører og båds mænd.

#### Ansvar:

BSS sejlerskoleleder har ansvaret for at tilmelde instruktører og båds mænd til kurset.

**Beskrivelse:**

Workshop indeholder:

- Gennemgang af en typisk undervisningssituation
- Gode råd til håndtering af praktiske og menneskelige situationer
- Evaluering af sidste sejlsæson
- Evaluering af sejlerskolens strategi
- Evaluering af sejlerskolens certificering
- Evaluering af fælles standarder og holdninger

**Dokumentation:**

BSS Sejlerskole dokumentation afsnit " BSS Introduktionsaften"

**Reference:**

BSS Sejlerskole dokumentation afsnit " BSS Introduktionsaften"

## DS Instruktørkursus

**Formål:**

(DS) kursus har til formål at give nye og let øvede instruktører input af både pædagogisk og faglig karakter.

**Omfang:**

Kurset henvender sig til instruktører / bådsmand eller kommende instruktører / bådsmand, der enten vil følge op på viden eller ønsker at tillære sig nye metoder til undervisning.

**Ansvar:**

BSS sejlerskoleleder har ansvaret for at vurdere og tilmelde kvalificerede instruktører til kursus.

**Beskrivelse:**

Kurset skal formidle kursusformålet og præsentere:

1. En grundig instruktion i at udarbejde og anvende en lektionsplan
2. Kommunikation
3. Praktisk instruktionsteknik
4. Instruktørens ansvar
5. Instruktørens værktøjer (DS undervisningsmateriale)

**Dokumentation:**

DS Sejlerskoleinstruktørkursus kursusbeskrivelse.

**Reference:**

DS Kursushåndbog



## DS Lederkursus

### Formål:

At give sejlarskolelederen værktøjer og viden til at forvalte sin opgave overfor sejlarskolen, instruktører, elever samt BSS bestyrelse.

### Omfang:

Kurset skal give sejlarskolelederen viden om:

1. Økonomi
2. Ledelsesansvar
3. Forsikringer
4. Kvalitet og Certificering af sejlarskolen
5. Sikkerhed og miljø
6. Intern kursusvirksomhed i BSS

### Ansvar:

Bestyrelsen har ansvaret for, at sejlarskolelederen har den fornødne uddannelse til at varetage sin funktion.

### Beskrivelse:

Kurset skal tage udgangspunkt i sejlarskolelederens daglige funktion med fokus på ansvar overfor ledelsen og sejlarskolens personale og materiel.

### Dokumentation:

DS Sejlarskolelederkursus. Kvalitetssikring af sejlarskolens certificering overfor Dansk Sejlunion og BSS ledelse.

### Reference:

DS Kursushåndbog

## Brandbekæmpelse

### Formål:

Det grundlæggende kursus i brandbekæmpelse skal sætte kursisterne i stand til hurtigt og sikkert at kunne bekæmpe en pludselig opstået brand, før den udvikler sig, ofte med store katastrofale følger for mennesker og bygninger.

### Omfang:

Kurset (ca. 3 timer) i grundlæggende brandbekæmpelse og brandforebyggelse, giver kursisterne en fortrolighed med de forskellige slukningsmidlers virkemåde. Der opnåes viden og færdigheder til at undgå, at brande opstår.

Kursus i brandbekæmpelse er en blanding af teori og praktik, hvor alle kursister vil få mulighed for til at slukke en brand.

BSS sikkerhedsforanstaltninger gennemgås med fokus på evakueringsplaner / nødudgange evt. opsamlingssted.

OBS: Kurset kræver, at man har noget praktisk tøj på.



# Brøndby Strands Sejlklub

**Ansvar:**

Sejlerskolelederen har ansvaret for at tilmelde sejlerskolens instruktører og båds mænd til kurset

**Beskrivelse:**

Kursus i elementær brandbekæmpelse:

Kurset giver kursisten en teoretisk viden og praktiske færdigheder i at kunne anvende diverse slukningsmidler ved mindre brande.

Kurset indeholder:

- Forbrændingsteori
- Slukningsteknikker
- Brandårsager & forebyggelse
- Forskellige slukningsmidler
- Praktiske færdigheder i slukning af brand
- Evakuering
- Førstehjælp ved forbrændinger
- Alarmering
- Der udstedes bevis for gennemførelse af kursus.

**Dokumentation:**

Dansk Førstehjælpsråd, Falck Teknik, Sikkert Liv, Søsportens Sikkerhedsråd

**Reference:**

Dansk Førstehjælpsråd, Falck Teknik, Sikkert Liv, Søsportens Sikkerhedsråd

## Førstehjælp

**Formål:**

At give instruktører og båds mænd et grundlæggende kendskab til førstehjælp, specielt rettet mod førstehjælp til sejlere til søs og på land.

**Omfang:**

Pr. 1. januar 2007 har Dansk Førstehjælpsråd lavet førstehjælpsuddannelsen om, så den nu kan tages i moduler. Grunduddannelsen omfatter som minimum "Hjerte-Lunge-Redning" og "Livreddende Førstehjælp". Kurset suppleres med de specielle forhold, der gælder for sejlere til søs og i havn, eller når båden er på land.

**Ansvar:**

Sejlerskolelederen har ansvaret for at tilmelde sejlerskolens instruktører og båds mænd til kurset.

**Beskrivelse:**

Kursus grundlæggende førstehjælp (6 timer)

Kurset giver kursisten en teoretisk viden og praktiske færdigheder i at kunne anvende førstehjælp.

Kurset indeholder:

- Førstehjælpens 4 hovedpunkter
- Overlevelseskæden



- Hjerte-lunge-redning
- Stands ulykken og sørg for egen, den tilskadekomnes og omkringståendes fysiske sikkerhed
- Kontrol af bevidsthed
- Råb på hjælp
- Frie Luftveje
- Kontrol af åndedræt
- Alarmering
- Hjertemassage
- Kunstigt åndedræt
- Aflåst sideleje
- Forhold ved større ulykker
- Førstehjælps 4 hovedpunkter
- Livreddende førstehjælp-ABC og den livsvigtige iltransport
- Alarmering
- Shock
- Psykisk førstehjælp
- Blødninger
- Hovedlæsioner
- Brud på nakke, rygsøjle og/eller bækken
- Forbrændinger
- Forgiftninger og ætsninger
- El-ulykker

**Dokumentation:**

Dansk Førstehjælpsråd, Falck Teknik, Sikkert Liv, Søsportens Sikkerhedsråd

**Reference:**

Dansk Førstehjælpsråd, Falck Teknik, Sikkert Liv, Søsportens Sikkerhedsråd

## Hjertestarter

**Formål:**

Det grundlæggende hjertestarter kursus skal give kursisten færdigheder i genoplivning med hjertestarter.

**Omfang:**

Et ca. 3 timers kursus i Hjerte-lunge-redning ved hjælp af hjertestarter

**Ansvar:**

Sejlerskolelederen har ansvaret for at tilmelde sejlerskolens instruktører og båds mænd til kurset

**Beskrivelse:**

Kurset indeholder:

- Hjerte-lunge-redning med hjertestarter
- Hjerterytmeforstyrrelse



- Blodprop i hjertet
- Opbygning af hjertestarter
- Sikkerhedsregler for anvendelse af hjertestarter
- Indikationer og kontraindikationer for brug af hjertestarter
- Betjening af hjertestarter

**Dokumentation:**

Dansk Førstehjæpsråd, Sikkert Liv

**Reference:**

Dansk Førstehjæpsråd, Sikkert Liv

## Alarmering ved uheld

**Formål:**

At sikre, at alle sejlerskolens instruktører, båds mænd og sejlerskoleleder er bekendt med, hvorledes alarmering ved uheld skal foregå.

**Omfang:**

Kurset afholdes som internt BSS kursus med gennemgang af alarmeringsplanen.

**Ansvar:**

Sejlerskolelederen har ansvaret for at tilmelde sejlerskolens instruktører og båds mænd til kurset

**Beskrivelse:**

Kurset indeholder:

Gennemgang af alarmeringsplan.

**Dokumentation:**

BSS Sikkerhedspolitik, Hjælp og assistance, Sikkerhed i fritidsfartøjer

**Reference:**

BSS sikkerhedspolitik, Søsportens Sikkerhedsråd

## Varme/Kuldepåvirkninger

**Formål:**

At sikre, at alle sejlerskolens instruktører, båds mænd og sejlerskoleleder er bekendt med Søsportens sikkerhedsråds pjece om varme/kuldepåvirkninger.

**Omfang:**

Kurset afholdes som internt BSS kursus med gennemgang af pjecen fra Søsportens Sikkerhedsråd

**Ansvar:**

Sejlerskolelederen har ansvaret for at tilmelde sejlerskolens instruktører og båds mænd til kurset



# Brøndby Strands Sejlklub

**Beskrivelse:**

Kurset indeholder:

Gennemgang af pjece vedr. Varme/kuldepåvirkninger.

**Dokumentation:**

BSS Sikkerhedspolitik, Søsportens Sikkerhedsråd

**Reference:**

BSS sikkerhedspolitik, Søsportens Sikkerhedsråd.

## Søsportens 10 bud og vejledninger ved skader

**Formål:**

At sikre, at alle sejlernes instruktører, bådsmand og sejlernes skoleleder er bekendt med Søsportens Sikkerhedsråds pjece Søsportens 10 bud.

**Omfang:**

Kurset afholdes som internt BSS kursus med gennemgang af pjecen fra Søsportens Sikkerhedsråd.

**Ansvar:**

Sejlerskolelederen har ansvaret for at tilmelde sejlernes skolens instruktører og bådsmand til kurset

**Beskrivelse:**

Kurset indeholder:

Gennemgang af pjece vedr. Søsportens 10 bud.

**Dokumentation:**

BSS Sikkerhedspolitik, Søsportens Sikkerhedsråd

**Reference:**

BSS sikkerhedspolitik, Søsportens Sikkerhedsråd.

## Forårskursus

**Formål:**

Formålet er at give de nye elever indblik i, hvordan sommerens sejlads vil foregå, samt give dem en basis viden om at begå sig på søen.

Eleverne skal efter endt kursus have tilegnet sig viden om de mest basale funktioner ombord på en sejlåd

**Omfang:**

Kurset, som er et weekendkursus, omfatter gennemgang og øvelser i alle kursets funktioner.



## Ansvar:

BSS sejlerskoles leder har ansvaret for afvikling af kurset. Kurset gennemføres af 1-2 instruktører.

## Beskrivelse:

- De vigtigste funktioner på en H båd gennemgås.
- 7 af de almindeligste knob og stik gennemgås.
- Eleverne vil blive undervist i at udføre egne taklinger og enkelte splejsninger.
- Egnet påklædning til sejlads gennemgås.
- Sikkerhedsmæssigt gennemgås og afprøves redningsvesttyper. De mest basale vigeregler til søs gennemgås.
- Forskellige bådtyper gennemgås og eleverne får demonstreret en rigtig H- båd

## Dokumentation:

DS Sejlenskoleinstruktørkursus kursusbeskrivelse.

## Reference:

Model af H- båd, Redningsvesttyper, tovværk til knob og stik, tovværk til splejsning.

## Forårsklargøring

Under vandlinien: Afvask med rent vand og skuresvamp, især grønne rester fra sidste år. Afmask med malertape  
Påføre bundmaling, tyndt lag overalt med rulle.  
Malertapen fjernes straks efter.

Over vandlinien: Fribord vaskes med Boatshampo, skylles med rent vand og tørres med rene klude, derefter polering med Custom Marine Polish.  
Indenbords, dæk og cockpit vaskes med alm. rengøringsmiddel (Boatshampoo eller hvid tornado til det grove) (husk sump, stuverum og agterrum)

Udrustning Udrustning bringes ombord og placeres så hensigtsmæssigt som muligt.  
Se udrustningsliste.  
Søventiler kontrolleres.

## Søsætning

Søsætning:	Vær klar med spartel, sandpapir og bundmaling for at behandle de steder, som ikke kunne ordnes, medens båden stod i stativ.
------------	---

## Tilrigning af master

Medbring:

1. 1 spand m/lidt boatshampoo
2. 1 spand (til rent vand)
3. Børste/gulvklud
4. Polérmiddel
5. Polérklude
6. Batteri (lanterneprøve)



7. Wirer. Forstag, Agterstag, Topvant, Undervant
8. Vindex
9. Flagline
10. Snor eller sejsinger (til at holde sammen på wirerne)
11. Kort line (til nedhal)

## Opgaver:

1. 2 mand der henter mast fra mastestativ til mastekran
2. Masten vaskes og tørres
3. Masten poleres
4. Kontrollere skiverne
5. Monter stag og vanter samt salinghorn
6. Monter flagline
7. Monter vindex
8. Afprøve lanterner
9. Wirer bindes ind til masten (for at de ikke skal falde ud af nøglehullerne).
10. Montering af mast. Forstaget skal sættes i forreste hul i stævnbeslaget. Undervantene skal i de agterste røstjern.
11. Evt.

Opspænding og trimning af master udføres af sejlerskolens instruktører, på en dertil afsat dato. Samme dag kontrollerer instruktørerne, at bådene er i forsvarlig stand til brug for skolebådssejlad.

## Vinterklargøring

**Bådens grej** Skolebådene tømmes for grej som bådens taske, sejl, og andet af stof, papir eller lign, som ikke tåler vinterens fugt og kulde. Grejet efterses og fejl- og mangler noteres, hvorefter grejet lægges i sejlerskolens skur. Bådens værktøjskasse skal forblive, indtil båden er på land, hvorefter værktøjskassen sættes i sejlerskolens skur.

**Sejl** Rebeline og cunningham tages ud af sejlet..  
Sejlpindene udtages, bundtes og mærkes.  
Sejlet afmonteres, lægges sammen og kommes i sejlpose.

## Afrigning

**Bom.**

- Rebeline og bomudhal frigøres og kvejles op til bommen..
- Bomnedhal aftages.
- Storskødet aftages.
- Bommen tages af masten.
- Cunningham aftages og fæstes til storskødet.

**Mast**

- Faldene afmonteres af blokke og beslag, kvejles op og fastgøres på masten.
- Ledning til lanterne frigøres.
- Vantskruer løsnes til fingerskruning.



- Kort line klar til at binde virer ind til masten, før den løftes fri af båden.

Båden fortøjes ved mastekranen med stævnen mod vest, med masten  $\frac{1}{2}$  - 1 m bag kæden, når denne hænger frit.

- Stroppen føres udenfor forstaget og lægges om masten og udenom undervantene.
- Kæden strammes op, så stroppen er lige under salinghornene.
- Topvantene og hækstaget frigøres og bindes ind til masten.
- En mand holder fast forneden på masten og forstaget eller BB undervant frigøres.
- Kranen sænker masten til ca. vandret, og de sidste stag frigøres og bindes ind til masten.
- Mastens nederste ende føres ind og overtages af mandskab på land, som gelejder masten ind på bukkene.
- Masterne flyttes efter afrigning over i mastestativet.

## Optagning

Sejlerskolelederen har på forhånd aftalt dag og tidspunkt, hvor havnens kran tager bådene op, typisk samme dag som master afmonteres.

Skolebåden sejles hen til den af havnens personale anviste plads. Der monteres lang fortøjning hhv. for og bag. Dersom havnens personale foretrækker, at deres fortøjningstovværk anvendes, skal dette efterfølges. Bådsmænd har ansvaret for korrekt montage af løftestropper og leder og fordeler arbejdet.

Når båden hænger under kranen, og løftet er færdigt, skal for og agterline strammes op og fastlåses på kran.

Kranen kører herefter skolebåden til stativet, hvor bådsmænd har ansvaret og leder og fordeler arbejdet med at sætte båden i stativet.

## Vinterarbejde (bådsmænd)

- Vask af tovværk + eftersyn og rep.
- Vask af wire + eftersyn
- Batterier oplades
- Rensning og smøring af vantskruer
- Skødespil renses og smøres
- Luger slibes og olieres
- Presenning lægges på
- VHF'er oplades nogle gange

## Teoretisk Navigationsundervisning

### Formål:

Formålet er, at kursisten kan erhverve Søfartsstyrelsens Duelighedsprøve, som et kontant bevis på, at man behersker de grundlæggende sejladsteknikker.

### Omfang:



# Brøndby Strands Sejlklub



Søfartsstyrelsens duelighedsbevis indebærer både en prøve i de teoretiske dicipliner (navigation, søvejsregler, søsikkerhed etc.) og i praktisk sejlads.

Der undervises i Søvejsregler, Afmærkning i danske farvande, Bestikberegning m. m.

Selv om det ikke er lovpligtigt at erhverve duelighedsbevis for at føre et skib på indtil 15 m længde, er det alligevel en god ide at gøre det. Man har alligevel pligt til at kende søvejsreglerne, og i uheldigste tilfælde bliver man dømt efter dem.

## **Ansvar:**

BSS sejlerskoles leder har ansvaret for at sikre kompetente instruktører.

## **Beskrivelse:**

Tager du en duelighedsprøve, får du klar besked om sikkerhed til søs. Har du en båd, eller tænker du på at få det, må du ikke undlade at lære noget om at sejle.

Undervisningen er skræddersyet nye fritidssejlere. Du lærer noget om søvejsregler, navigation, søsikkerhed, forebyggelse og bekæmpelse af brand i mindre fartøjer og beskyttelse af havmiljøet.

For at kunne bestå prøven, må du regne med noget hjemmearbejde. Der må påregnes udgifter til materialer, bøger, sikkerhedskursus, evt. aftensejlads og eksamensgebyr.

Søfartsstyrelsen fastlægger kravene for opnåelse af "Duelighedsprøve i sejlads for fritidssejlere".

Duelighedsprøven i sejlads for fritidssejlere består af en teori- og en praktikprøve.

## **Dokumentation:**

Dansk Sejlunion, Søfartsstyrelsens Duelighedsprøve.

## **Reference:**

Dansk Sejlunion, Søfartsstyrelsens Duelighedsprøve.

## **Teoretisk Duelighedsprøve**

Teoridelen af duelighedsprøve i sejlads for fritidssejlere kan afholdes delvis som skriftlig prøve, men skal omfatte en individuel mundtlig overhøring i søvejsreglerne. Teoriprøven omfatter:

- 1) Søvejsregler
- 2) Terrestrisk navigation
- 3) Søsikkerhed
- 4) Forebyggelse og bekæmpelse af brand i mindre fartøjer
- 5) Beskyttelse af havmiljøet

## **Søvejsregler**

Du skal være bekendt med indholdet i den seneste udgave af "De internationale søvejsregler". Udover at være bekendt med de almindelige bestemmelser i søvejsreglernes afsnit I skal du



- kunne identificere forskellige kategorier af skibe ud fra førte lanterner og dagsignaler,
- kunne gøre rede for, hvorledes man ved hjælp af gentagne pejlinger kan afgøre, om der er fare for sammenstød med observerede skibe,
- kunne - i tilfælde af fare for sammenstød - afgøre, hvilket skib der har vigepligt, og angive, hvorledes eget skib skal forholde sig,
- kunne redegøre for forholdsregler under nedsat sigtbarhed,
- kunne identificere lydsignaler for forskellige kategorier af skibe i forskellige situationer,
- kunne redegøre for sejlads i snævre løb samt i og i nærheden af trafiksepareringsområder,
- være bekendt med, at der findes særlige regler for sejlads i indre danske farvande, gennem broer, i havne m.v., og hvor oplysninger om disse regler kan findes,
- kunne nødsignalerne.

Du skal endvidere kunne redegøre for søvejsreglernes krav om behørigt udvig, for skibsførerens ansvar, samt de almindelige bestemmelser om vagthold i skibe. Til dette hører bl.a. emnerne:

- forsvarlig bemanning,
- behørigt udrustet fartøj, herunder betydningen af korrekt lanterneføring,
- sejlads i nærheden af hurtigfærger, stærkt trafikerede områder m.v.,
- alkohol, euforiserende stoffer og sløvende medicin,
- pligt til at hjælpe andre fartøjer og personer i nød.

## Terrestrisk navigation

Du skal kunne redegøre for følgende:

- kompassets inddeling, begreberne styret kurs, misvisning og deviation, sejlet kurs og beholden kurs,
- sammenhæng mellem tid, fart og distance,
- begreberne sejlet og beholden fart/distance, loggen, loddet,
- bestikberegning,
- søkortets indhold og brug,
- farvandsafmærkning efter IALA-system A,
- stedliniebegrebet og de terrestriske stedlinier: mærke, pejling og afstand,
- stedbestemmelse ved samtidige stedlinier,
- stedbestemmelse ved brug af GPS navigator inkl. korrektion for kort datum,
- planlægning af sejlads ved udlægning af rutepunkter (waypoints).
- Du skal være bekendt med og anvendelsen af følgende publikationer:
- Fiskeriårbogen, Havnelodsen, Den danske lods og Kort 1.

Du skal desuden kunne redegøre for, hvorledes man kan indhente informationer om vejrudsigten for det aktuelle farvandsområde.

## Sø sikkerhed

Du skal være bekendt med:

- anvendelse af personligt sikkerhedsudstyr (redningsvest, livline mv.),
- anvendelse af kollektivt redningsudstyr (flåde),
- betydningen af at undgå afkøling,
- indpakning af kuldeskadet person,
- organisationen af søredning i Danmark og tilstødende farvande,
- forholdsregler for at undgå unødige eftersøgninger,



- indholdet af Søsportens Sikkerhedsråds pjecer,
- hvorledes hjælp tilkaldes, såvel telefonisk som over radio.

## **Forebyggelse og bekæmpelse af brand i mindre fartøjer**

Du skal være bekendt med:

- forebyggelse af brand i fartøjets brændstof,
- forebyggelse af brand i fartøjets tekniske installationer i øvrigt,
- faren ved rygning i køjen,
- anvendelsen af brandslukningsudstyr, der er hensigtsmæssigt i mindre fartøjer.

## **Beskyttelse af havmiljøet**

Du skal være bekendt med reglerne for beskyttelse af havmiljøet (olieudslip, affald, gråt og sort lænsevand, kemikalier etc.) og med fredningsbestemmelserne.

## **Bemærkninger**

Du bør forud for prøven have fået demonstreret

- forskellige typer redningsveste, inkl. oppustelige,
- en redningsflåde,
- brugen af brandtæppe,
- brugen af transportable ildslukkere (vand, pulver, CO<sub>2</sub>).

## **Får jeg et bevis, når duelighedsprøven er bestået?**

Dokumentation for bestået duelighedsprøve i form af et kreditkort lignende plastickort udstedes af Søfartsstyrelsen, når den fulde duelighedsprøve er bestået. (Den teoretiske og den praktiske).

## **Praktisk sejladsundervisning**

### **Formål:**

Formålet er, at kursisten kan erhverve Søfartsstyrelsens Duelighedsprøve, som et kontant bevis på, at man behersker de grundlæggende sejladsteknikker. Den praktiske sejladsundervisning har som primært mål, at kursisten sikkert kan manøvre en sejlåd.

### **Omfang:**

Søfartsstyrelsens duelighedsbevis indebærer både en prøve i de teoretiske dicipliner (navigation, søvejregler, søsikkerhed etc.) og i praktisk sejlads.

Der undervises bl.a i:

- Fartøjskendskab
- Styring og manøvrering af et mindre fartøj
- Afmærkning & Søvejsregler
- Sætning og trim af sejl
- Sejlvinde- og vindretninger
- At sejle fastkurs, kommandoer og anløbe havn
- At sejle halse ved forskellige vindretninger
- At krydse mod et mærke, vigeregler
- At gå til mærke
- At udføre kontrolleret bomning



- At ligge bak, mindske fart og ankre til søs
- At sejle på en angiven halse og kompasskurs ved forskellige vindretninger
- At udføre "mand over bord" og "mand om bord" manøvrer

Selv om det ikke er lovpligtigt at erhverve duelighedsbevis for at føre et skib på indtil 15 m længde, er det alligevel en god ide at gøre det. Man har alligevel pligt til at kende søvejsreglerne og i uheldigste tilfælde bliver man dømt efter dem.

### **Ansvar:**

BSS sejlernes leder har ansvaret for at sikre kompetente instruktører.

### **Beskrivelse:**

Tager du en duelighedsprøve, får du klar besked om sikkerhed til søs. Har du en båd, eller tænker du på at få det, må du ikke undlade at lære noget om at sejle.

Undervisningen er skræddersyet nye fritidssejlere. Du lærer noget om søvejsregler, navigation, søsikkerhed, forebyggelse og bekæmpelse af brand i mindre fartøjer og beskyttelse af havmiljøet.

For at kunne bestå prøven, må du regne med noget hjemmearbejde. Der må påregnes udgifter til materialer, bøger, sikkerhedskursus, evt. aftensejlads og eksamensgebyr.

Søfartsstyrelsen fastlægger kravene for opnåelse af "Duelighedsprøve i sejlads for fritidssejlere".

Duelighedsprøven i sejlads for fritidssejlere består af en teori- og en praktikprøve.

### **Dokumentation:**

Dansk Sejlunion Instruktørhåndbog I og II, samt Elevhåndbog, Søfartsstyrelsens Duelighedsprøve.

### **Reference:**

Dansk Sejlunion Instruktørhåndbog I og II, samt Elevhåndbog, Søfartsstyrelsens Duelighedsprøve.

## **Praktisk Sejladsprøve**

Praktikdelen af duelighedsprøve i sejlads for fritidssejlere begynder med tilrigning af fartøjet, hvorefter det pågældende fartøjs plads forlades. Prøven afholdes til søs og afsluttes igen på fartøjets plads. Nødvendig besætning for at sejle båden må være om bord, men prøveaflæggeren er fører af fartøjet under prøven.

### **Praktikprøven omfatter:**

- Fartøjskendskab
- Styling og manøvrering af et mindre fartøj
- Fritidsfartøjers maskineri

### **Fartøjskendskab**

Inden fartøjet forlader sin plads, skal du vise et sådant kendskab til fartøjets konstruktion og udrustning, at du kan forestå klargøring til sejlads. Herunder skal du sikre dig,

- at fartøjet er gjort søklart,
- at sikkerhedsudrustningen er på plads og i orden,
- at sejl og/eller motor er klar til brug,



- at alle ombordværende har den fornødne personlige sikkerhedsudrustning og er vidende om anvendelsen af denne,
- at besætningsmedlemmerne er klar over deres rolle under sejladsen.

Du skal have kendskab til almindelig anvendelse af knob og stik. Dette demonstreres ved, at fortøjninger, fald, skøder mv. behandles korrekt i alle forekommende situationer. Du skal endvidere kunne redegøre for sikkerhedsudrustningens brug.

## Styring og manøvrering af et mindre fartøj

Du skal kunne:

- afgå fra og anløbe kaj eller bro med pæle,
- styre efter kompas og fjerntliggende punkter,
- styre efter mærker overét,
- tage højde for strøm og vinds påvirkning af sejladsen,
- foretage en mand-over-bord manøvre efter følgende retningslinier:
- Prøveholderen udkaster "mand-over-bord bøjen" (MOB-bøjen). Samtidig varscoes: "Bjærgemærs over bord". Der lægges vægt på, at du viser selvstændigt initiativ og foretager følgende:
- Så hurtigt som muligt kaster en redningskrans ud til MOB-bøjen. Dette kan evt. blot markeres.
- Etablerer udgig efter bøjen.
- Forbereder grej til indfangning og ombordtagning af en overbordfalden (line, evt. fortøjning o.lign., men IKKE bådshage).
- Foretager en sådan manøvre, at fartøjet kommer helt hen til bøjen og ligger stille ved den i så lang tid, at det er realistisk f.eks. at få en line rundt om en overbordfalden. Bøjen må ikke påsejles eller samles op ved hjælp af en bådshage.
- Du skal desuden kunne redegøre for, hvorledes en bevidstløs person kan bjærges ombord i det til prøven anvendte fartøj med anvendelse af den aktuelle besætning minus en person.

Såfremt prøven aflægges i sejlbåd, skal du endvidere demonstrere kendskab til:

- sætning, bjærgning og rebning af sejl,
- trimning af sejl under såvel rumskøds som bidevindsejlads,
- stagvending og bomning.
- du skal kende til almindelige maritime udtryk som styrbord, bagbord, agter, luv, læ etc. og kunne redegøre for:
- hvorledes en slæbetrosse til / fra andet skib kan fastgøres om bord i eget fartøj,
- hvorledes anker og drivanker anvendes,
- fartøjets begrænsninger i dårligt vejr,
- hvorledes personers placering om bord er af betydning for sikker sejlads, specielt i dårligt vejr,
- betydningen af at være opmærksom på forskellige farer for sejladsen, f.eks. bundgarn, drivgarn, drivtømmer,
- forholdsregler i forbindelse med optrækkende byger,
- vejrudsigtens indhold på prøvetidspunktet for det farvandsområde, prøven afholdes i.

## Fritidsfartøjers maskineri

Du skal demonstrere kendskab til:

- måling af brændstofbeholdningen om bord og beregning af fartøjets rækkevidde under forskellige omstændigheder,



- motorens brændstofførsel og evt. tændingsystem. Ved dieselmotor skal der kunne redegøres for udluftning af brændstofsysteet,
- motorens smøreoliebeholdning og supplering heraf,
- kontrol af motorens kølesystem.

Du skal kunne:

- starte og stoppe motoren,
- omskifte mellem frem og bak samt fritstille skruen,
- regulere skruens effekt (omdrejninger / stigning),
- nødstoppe motoren.

Såfremt den øvrige prøve udelukkende afholdes for sejl, behøver det fartøj, som motordelen af prøven afholdes i, ikke at forlade kajen.

### **Bemærkninger**

Hele prøveforløbet gennemføres under iagttagelse af søvejsreglerne, herunder med specielt fokus på vagthold, behørig udikig og vigereglerne.

Du skal desuden have et kendskab til pensum fra teoripróven herunder søredning, forebyggelse og bekæmpelse af brand og beskyttelse af havmiljøet, baseret på f.eks. Søsportens Sikkerhedsråds pjecer.

Personer, der har bestået "Próven for førere af visse motordrevne fritidsfartøjer (speedbåde)", anses tillige for at have bestået praktikpróven til "Duelighedspróve i sejlads for fritidssejlere".

Personer, der alene har bestået praktikpróven til "Duelighedspróve i sejlads for fritidssejlere" anses ikke for at have bestået "Próven for førere af visse motordrevne fritidsfartøjer".